



Κοιλάνι, Λεμεσός

ΑΡΗ 311 Παραδοσιακή Αρχιτεκτονική και

Σύγχρονοι Προβληματισμοί

Διδάσκων Δρ. Μαρία Φιλοκύπρου, Επίκουρη Καθηγήτρια

Φοιτήτριες: Λαγούδη Μαρία, Λεοντίου Αντρία, Παπαικονόμου Ζωή



Το χωριό Κοιλάνι βρίσκεται στην επαρχία Λεμεσού. Το 1946 είχε πληθυσμό μέχρι **1300** Έλληνες κατοίκους και 85 μωαμεθανούς. Τώρα έχει **120** κατοίκους.

Ονομασία του χωριού

Η πρώτη εκδοχή υποστηρίζει ότι μέχρι τη βυζαντινή περίοδο το χωριό ήταν γνωστό ως **'Κούριον'**. Κατά την Φραγκοκρατία μετονομάστηκε σε Κοιλάνι.

Μία δευτερή εκδοχή λέει ότι προέρχεται από την αρχαία πόλη **Κυλλήνη** της Πελοποννήσου στην Ελλάδα, από όπου κατάγονταν οι πρώτοι κάτοικοι του χωριού.

Μία τρίτη εκδοχή υποστηρίζει ότι το χωριό έτσι που είναι κτισμένο φαίνεται σαν να **κυλιέται** στο έδαφος.

Αγροτικές εργασίες-Αμπελουργία

Κοινή ασχολία παράλληλα με το επάγγελμα τους ήταν η αμπελουργία.

Κύριες ασχολίες: **Καλλιέργεια, κλάδεμα, φύτεμα, θειάφισμα, σιγκομιδή.**

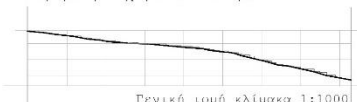
Συχνά μετέτρεπαν πέτρες σε σημεία οριοθέτησης, για αντιδιαβρωτικά έργα.

Εργασίες εκτός του χωριού

Οι Κοιλανιώτες μετά τις εργασίες τους στα αμπέλια κατέβαιναν στα πεδινά. Πήγαιναν εκεί εποχιακά και έμεναν στα μικρά αγροτικά σπίτια τους που όλο τον άλλο καιρό ήταν κλειστά, έκαναν τις δουλειές τους και ξαναγύριζαν στο χωριό. Στο Παραμάλι οι μόνιμοι κάτοικοι ήταν οι Τούρκοι.



Υψόμετρο χωριού: 820μ.



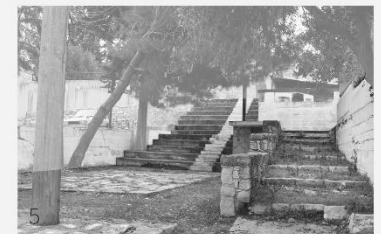
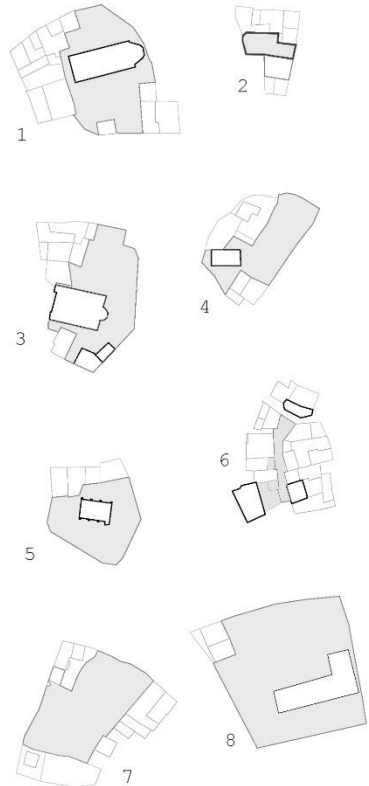
Γενική τομή κλίμακα 1:1000

Δημόσια κτίρια

Πλατείες Κοιλανιού

Οι κοινόχρηστοι χώροι του χωριού είναι περιορισμένοι και αποτελούνται κυρίως από τις εκκλησίες, τα παρεκκλήσια και τα καφενεία.

Παρατηρούμε ότι τα δημόσια κτίρια βρίσκονται κυρίως στην νοτιοανατολική πλευρά του χωριού και γύρω από αυτά συναντούμε κυρίως πλατώματα τα οποία αποτελούν τους χώρους κοινωνικοποίησης των κατοίκων.



Τυπολογίες κατοικιών ανάλογα με τον τρόπο πρόσβασης από το δρόμο

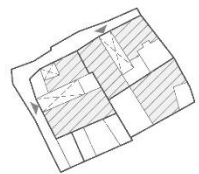


Η αυλή στα παραδοσιακά σπίτια του Κοιλανιού είναι το ίδιο χρήσιμη όσο και το στεγασμένο μέρος. Στα περισσότερα σπίτια το μέγεθος της καλύπτει μεγαλύτερη επιφάνεια από το κτιστό και έχει ακανόνιστο σχήμα. Επίσης είτε ορίζονται από τοίχους της ίδιας της κατοικίας είτε από τοίχους γειτονικών κατοικιών και μαντρότοιχους, ώστε να υπάρχει το αίσθημα της ασφάλειας και της ιδιωτικότητας. Όπως βλέπουμε και στα διαγράμματα η είσοδος σε μερικές περιπτώσεις γίνεται (α) απευθείας στον κλειστό χώρο και (β) άλλοτε πρώτα στον ηλιακό και μετά στο στεγασμένο μέρος και άλλοτε (γ) μέσα από το ξωπόρτι στην αυλή και στη συνέχεια στην κατοικία. Παρατηρούμε ότι συναντούμε εξίσου συχνά τις περιπτώσεις α και γ.

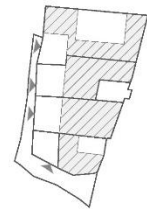
Υπόμνημα
 // Αυλές
 □ Κτιστό

Σχέση δρόμου-Αυλής-Κατοικίας

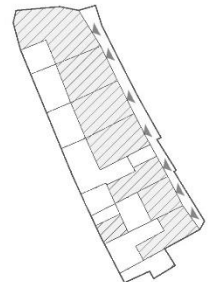
α.Είσοδος σε ηλιακό



β.Είσοδος σε κλειστό χώρο



γ.Είσοδος σε αυλή



Τυπολογίες

Τρόπος Δόμησης

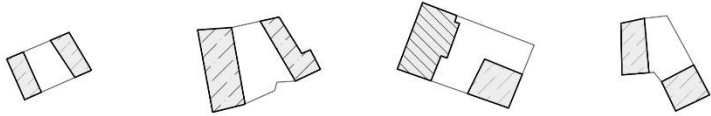
Η δόμηση στον οικισμό εμφανίζεται πυκνή ιδιαίτερα στον παλαιό πυρήνα ενώ στις παρυφές εμφανίζεται αραιότερη. Ο τρόπος ανάπτυξης σχετίζεται με τη γεωμορφολογία του εδάφους. Το Κοιλάνι είναι ένα ορεινό, πυκνοκατοικημένο χωριό με τις στέγες των σπιτιών ενωμένες σε ολόκληρα οικοδομικά τετράγωνα.

Οι οικοδομές αποτελούνται από επιμέρους δωμάτια που αναπτύσσουν άλλοτε πολύπλοκες και άλλοτε πιο απλές συνθέσεις και συχνά περιβάλλουν εσωτερικές αυλές.

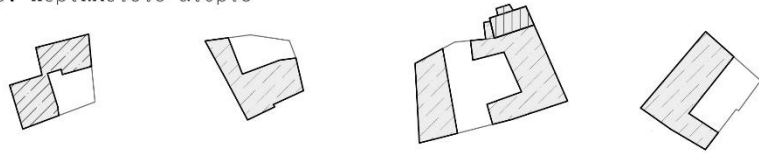
Παρατηρούνται περιπτώσεις όπου οι εσωτερικές αυλές βρίσκονται (α) ανάμεσα σε 2 δωμάτια, (β) περικλείονται από δωμάτια ή (γ) είναι στο μπροστινό ή στο πίσω τμήμα του οικοπέδου. Στο Κοιλάνι είναι πιο συνήθης η περίπτωση γ.

Διάταξη κατοικίας σε σχέση με το αίθριο

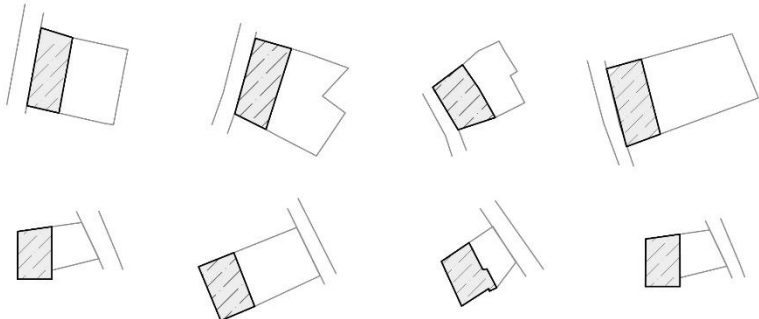
α. Αίθριο μεταξύ 2 πτερύγων



β. Περίκλειστο αίθριο



γ. Αίθριο στο μπροστά ή πίσω τμήμα



Κτιστό-Άκτιστο

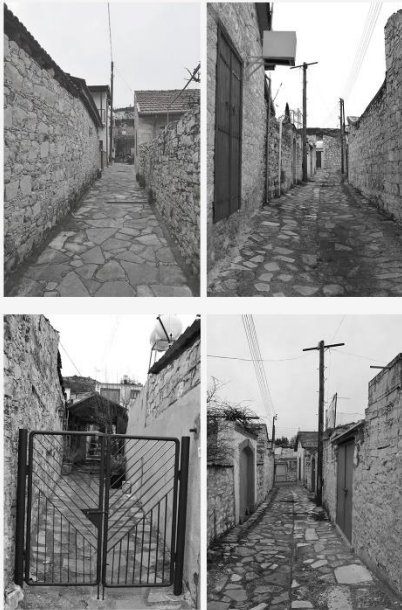


Δίκτυα-Αδιέξοδα-Προσβάσεις

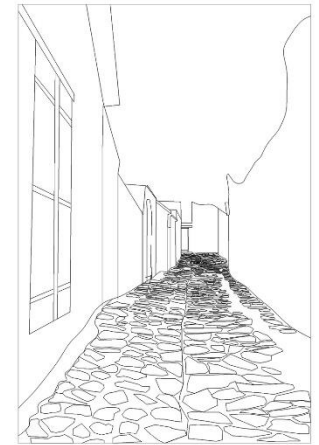
Διακίνηση

Το Κοιλάνι χαρακτηρίζεται από τα ακανόνιστα στενά ανηφορικά δρομάκια, άλλοτε πλακόστρωτα και άλλοτε τσιμεντωμένα τα οποία καταλήγουν αρκετές φορές σε αδιέξοδα.

Λόγω και της τοποθεσίας του χωριού οι δρόμοι ακολουθούν τη μορφολογία του εδάφους. Για αυτό συναντούμε πολύ συχνά μεγάλες υψομετρικές διαφορές μεταξύ των κτισμάτων.



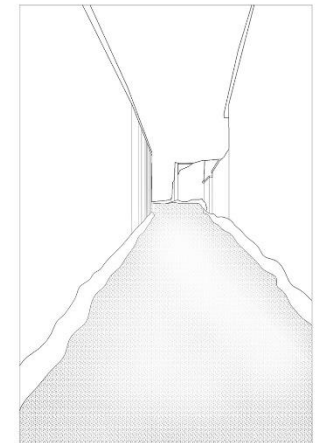
ΥΛΙΚΟΤΗΤΑ ΔΡΟΜΩΝ



ΠΕΤΡΑ



ΤΣΙΜΕΝΤΟ



ΑΣΦΑΛΤΟΣ

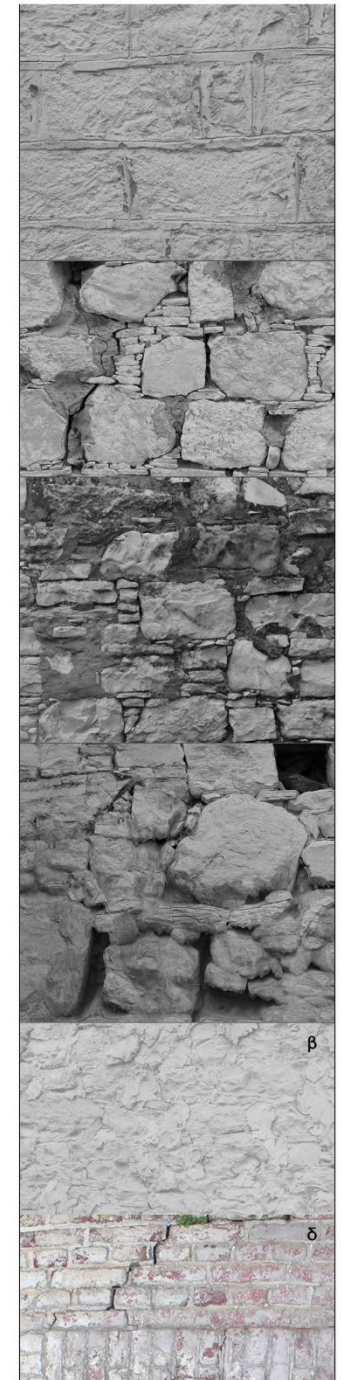
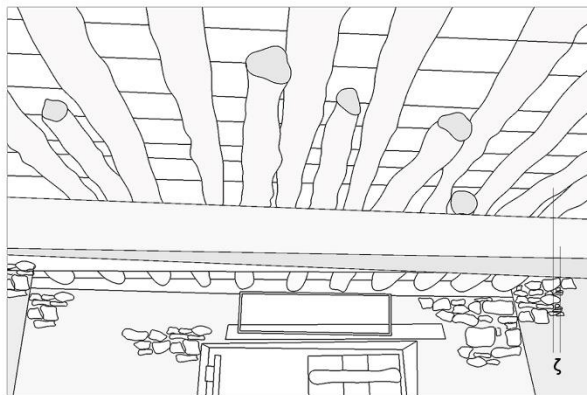
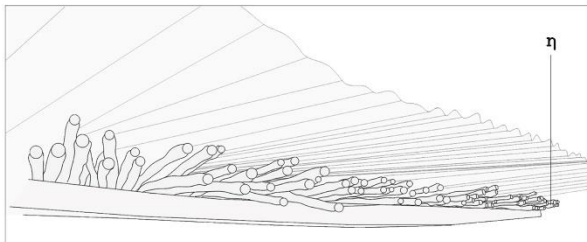
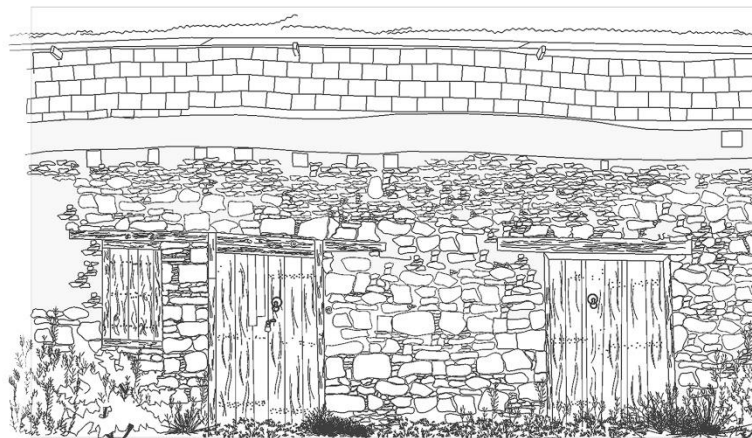
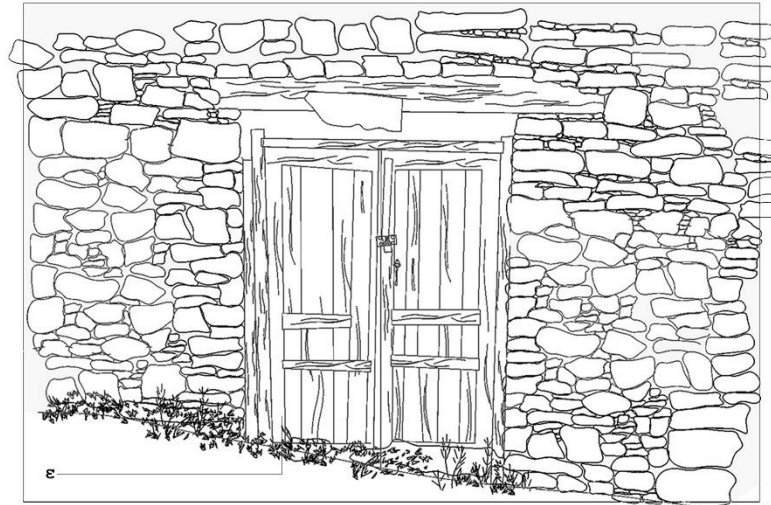
Υλικότητα

Οι περισσότερες οικίες είναι κτισμένες με ημιπελεκητή πέτρα κανονικού σχήματος(α) και η τοιχοποιία είναι συμπληρωμένη με μικρότερες πέτρες. Συνήθιζαν να χρησιμοποιούν στους εξωτερικούς τοίχους σαν επίχρισμα τον ασβέστη(β). Ωστόσο, με αυτήν την τεχνική καλύφθηκαν χτίσματα αξιόλογης τέχνης, τοίχοι εκκλησιών και τοιχογραφίες. Χαρακτηριστικό του χωριού αποτελεί το χρώμα που επέλεξαν να χρησιμοποιήσουν σαν επικάλυψη στις τοιχοποιίες το λεγόμενο λουλακί (γ).

Επίσης παρατηρούμε ότι ορισμένες κατοικίες χρησιμοποιούν κόκκινο τουβλάκι(δ) είτε για να συμπληρώσουν τις τοιχοποιίες είτε ως περιθύρωμα.

Η χρήση του ξύλου γίνεται στα θυρώματα, στα περιθυρώματα(ε) των θυρών και ανοιγμάτων και στο εσωτερικό της οικείας για την στήριξη και την πλήρωση της οροφής(ζ). Τα βολιτζια αποτελούνται από άλλοτε από καλάμι(η) και άλλοτε από ξύλα.

Στο Κοιλάνι υπάρχουν εξίσου στέγες με δάμα και κεκλιμένες οροφές με κεραμίδια.



Η αρχιτεκτονική του Κοιλανιού μέσα από τις ΟΨΕΙΣ

Μορφολογικά και Κατασκευαστικά στοιχεία

Υπόμνημα

- Επιλεγμένες όψεις
- Διαδρομή στο χαρτί

Μέσα από την κατασκευαστική και μορφολογική ανάλυση του χωριού μπορούμε να αντιλήσουμε πληροφορίες για τον τρόπο ζωής των κατοίκων την τότε εποχή.

Παρατηρώντας τις όψεις μπορούμε να διαβάσουμε την τυπολογία του κάθε οικοδομήματος.

Κριτήρια ανάλυσης των όψεων:

- Ανοιγματα
- Αναλογίες ανοιγμάτων
- Κενό-Πλήρες
- Υψομετρικές Διαφορές
- Υλικότητα
- Τελειώματα

Όψη 1



Όψη 2



Όψη 3



Όψη 4



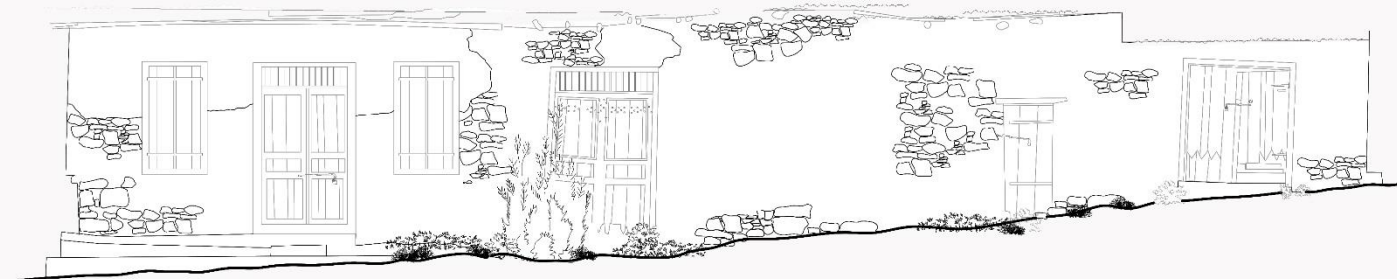
Μορφολογικά στοιχεία

Όψη 1

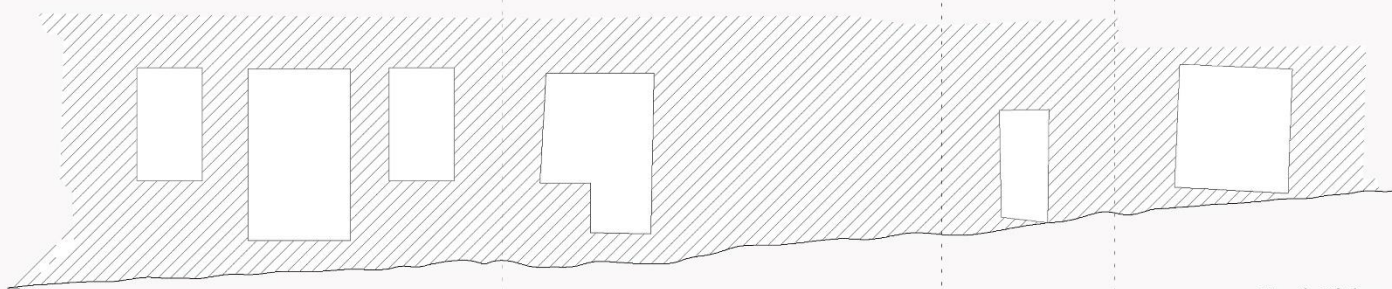
Υλικότητα



Collage όψης



Καταγραφή όψης

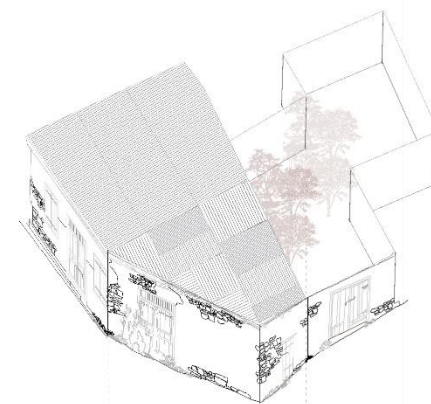


Κενό-Πλήρες

Στη όψη παρατηρούμε ότι τα παράθυρα είναι σανιδωτά (1.) με κάθετα μεταλλικά στοιχεία. Μπορούμε να καταλάβουμε αν είναι αυλή ή αν είναι κλειστό από την ίδια την όψη χωρίς να συμβουλευτούμε την κάτοψη από τα τελειώματα (4.) της στέγης και το γεγονός ότι η πόρτα συνοδεύεται από παράθυρα (1.). Ενώ στη περίπτωση που έχουμε μόνο πόρτα (5.), μικρού μεγέθους και μάλιστα όταν το ανώφλι είναι τόσο μικρό σε ύψος συμπεραίνουμε ότι πρόκειται για αυλόπορτα. Ωστόσο, στην πορτούλα (3.) , αν και δεν συνοδεύεται από παράθυρο, από το τελείωμα (4.) καταλαβαίνουμε ότι πρόκειται για κλειστό χώρο. Στην πρώτη όψη (1.) βλέπουμε ότι χρησιμοποιούνται ανοίγματα ίδιας λογικής όπως και η διπλανή πόρτα (2.) άρα ανήκουν σε κοινό ιδιοκτήτη. Παρατηρούμε επίσης, ότι σε όλη την όψη το πλήρες επικρατεί του κενού.

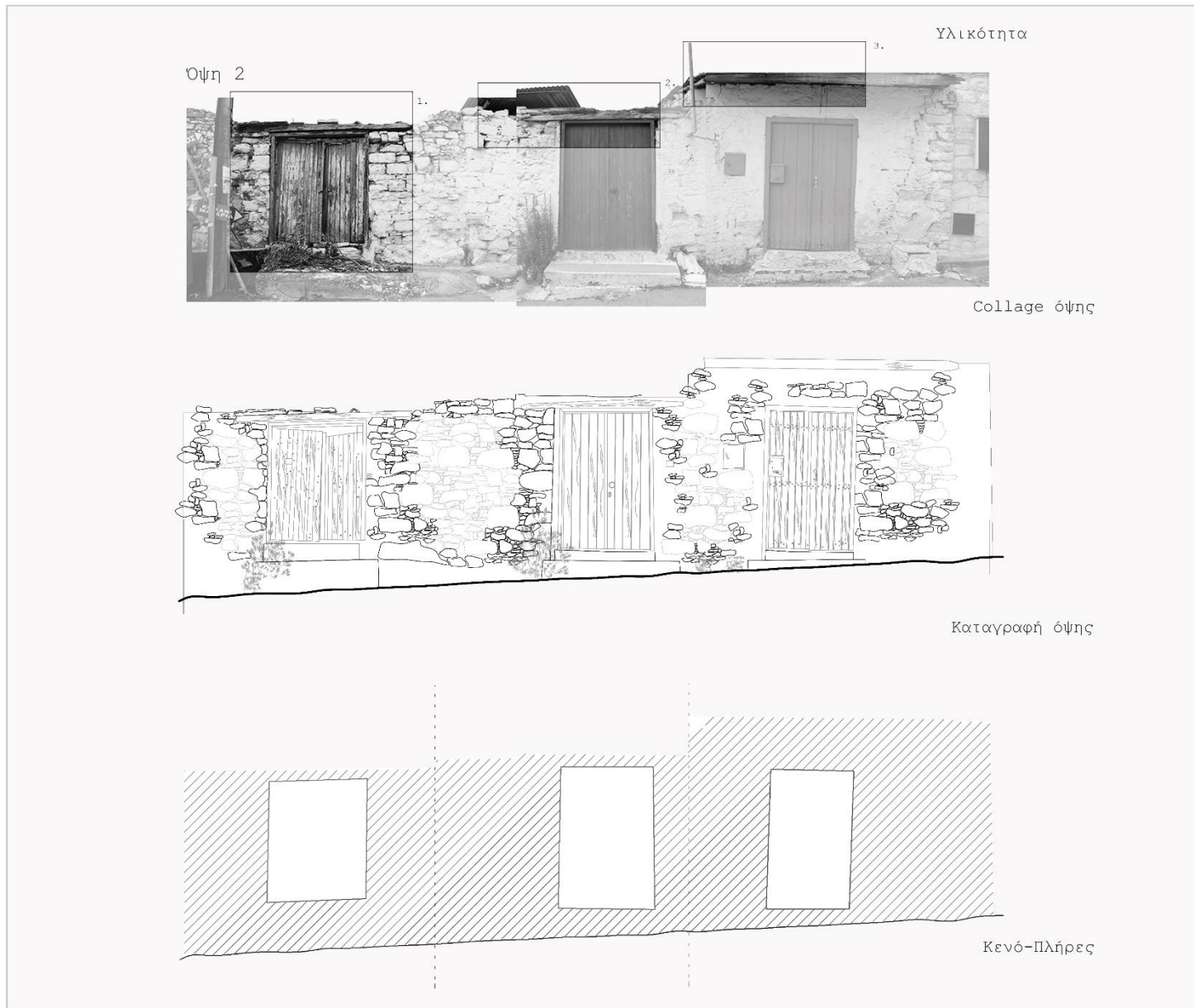
Εν κατακλείδι, μπορούμε να επιβεβαιώσουμε τα παραπάνω από την κάτοψη.

Κάτοψη



Ανάγνωση ιδιοκτησίας

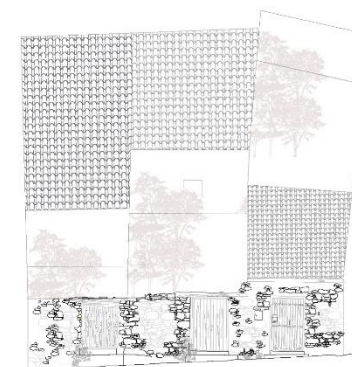
Μορφολογικά στοιχεία



Στη όψη αυτή δεν έχουμε παράθυρα αλλά αυτό δεν μας εμποδίζει να καταλάβουμε τι κρύβεται από πίσω. Μπορούμε να καταλάβουμε αν είναι αυλή ή αν είναι κλειστό χωρίς να συμβουλευτούμε την κάτοψη από τα τελειώματα της στέγης (3.) όπου είναι ξεκάθαρο ότι είναι κλειστό δωμάτιο. Ενώ στις περιπτώσεις (1.) και (2.) που έχουμε μικρού μεγέθους πόρτες και μάλιστα το ανώφλι είναι τόσο μικρό σε ύψος συμπεραίνουμε ότι πρόκειται για αυλόπορτα. Καταλαβαίνουμε ότι και οι τρεις πόρτες ανήκουν σε διαφορετικές ιδιοκτησίες και από το είδος της πόρτας, που σε κάθε περίπτωση είναι διαφορετική και από τα τελειώματα τους (1.), (2.) και (3.). Τέλος, το πλήρες επικρατεί του κενού.

Εν κατακλείδη, μπορούμε να επιβεβαιώσουμε τα παραπάνω από την κάτοψη.

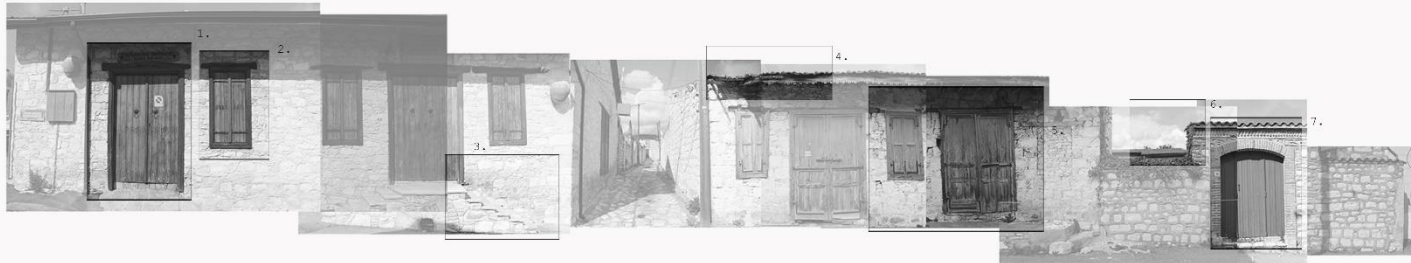
Κάτοψη



Ανάγνωση ιδιοκτησίας

Μορφολογικά στοιχεία

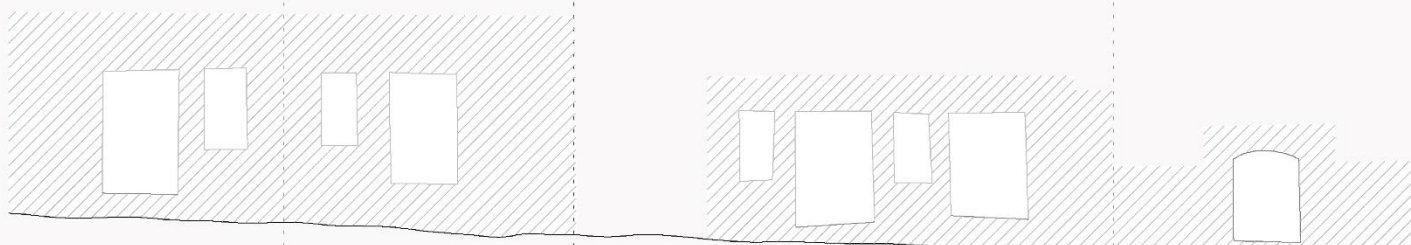
Όψη 3



Collage όψης



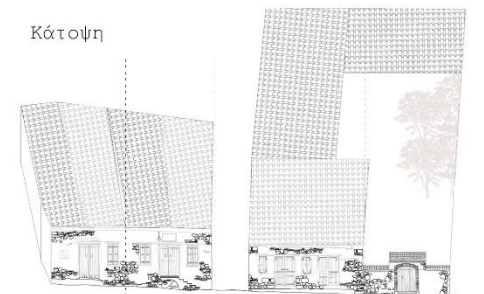
Καταγραφή όψης



Κενό-Πλήρες

Στην όψη παρατηρούμε ότι τα παράθυρα είναι σανιδωτά (1.) αλλά υπάρχουν και ταμπλαδωτά (5.) με μεταλλικά στοιχεία στις γωνιές. Μπορούμε να καταλάβουμε αν είναι αυλή ή αν είναι κλειστό από την ίδια την όψη χωρίς να συμβουλευτούμε την κάτοψη, από τα τελειώματα (4.) της στέγης και το γεγονός ότι η πόρτα συνοδεύεται από παράθυρα (5.). Ενώ στη περίπτωση που έχουμε μόνο πόρτα (7.) και μάλιστα συνοδεύεται από το συγκεκριμένο τελείωμα (6.) συμπεραίνουμε ότι πρόκειται για αυλόπορτα. Στην ίδια περίπτωση καταλαβαίνουμε ότι είναι μεταγενέστερη, γιατί η πόρτα είναι διακοσμημένη με τουβλακι. Στην πρώτη όψη παρόλο που βλέπουμε ότι χρησιμοποιούνται ανοίγματα ίδιας λογικής άρα ανήκουν σε κοινό ιδιοκτήτη, μπορούμε να υποθέσουμε λόγω της σκάλας (3.) ότι κάποτε ήταν διαφορετικές ιδιοκτησίες. Επιπλέον, όπως βλέπουμε στην όψη με τις πόρτες και τα παράθυρα (5.) που είναι ίδιας λογικής καταλαβαίνουμε ότι είναι ένα οικοδόμημα. Εφόσον λοιπόν, από τα τελειώματα (4.) ξέρουμε ότι είναι κλειστός χώρος, ίσως να έλεγε κανείς ότι δε θα μπορούσε να είναι κατοικία με τόσα ανοίγματα. Ίσως να ήταν κάποια αποθήκη ή κατάστημα. Παρατηρούμε επίσης ότι σε όλη την όψη το κενό με το πλήρες είναι σχεδόν το ίδιο. Εν κατακλείδι, μπορούμε να επιβεβαιώσουμε τα παραπάνω από την κάτοψη.

Κάτοψη



Ανάγνωση ιδιοκτησίας

Μορφολογικά στοιχεία

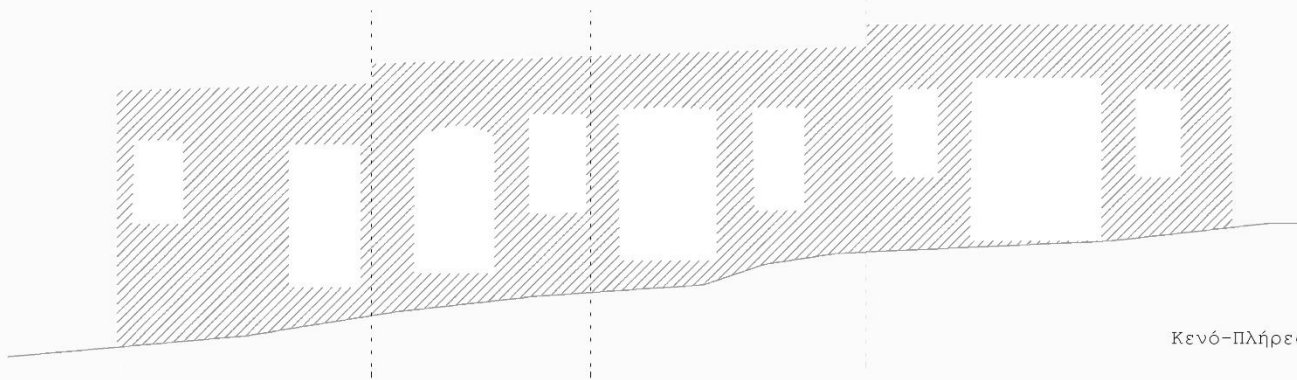
Όψη 4



Collage όψης



Καταγραφή όψης



Κενό-Πλήρες

Στη όψη παρατηρούμε ότι χρησιμοποιείται το χαρακτηριστικό διακοσμητικό τουβλάκι (1.) γύρω από τις πόρτες και τα παράθυρα. Επίσης, ενώ κάποια παράθυρα είναι σανιδωτά (2.) κάποια άλλα είναι ταμπλαδοτά (3.). Πολύ πιθανό να έγιναν μεταγενέστερα σε περίοδο αστικοποίησης. Επιπλέον, όπως βλέπουμε στη συγκεκριμένη πόρτα (4.) διαφέρει από τις υπόλοιπες και υποψιαζόμαστε ότι ίσως ήταν κάποια αποθήκη ή κατάστημα. Μπορούμε να καταλάβουμε αν είναι αυλή ή αν είναι κτειστό από την ίδια την όψη χωρίς να συμβουλευτούμε την κάτοψη. Αν παρατηρήσουμε τα τελειώματα (5.) καταλαβαίνουμε ότι όλα οδηγούν σε κλειστό χώρο. Βλέπουμε επίσης, ότι στη συγκεκριμένη όψη το κενό με το πλήρες είναι σχεδόν το ίδιο. Ως προς την ιδιοκτησία είναι εύκολο να το καταλάβουμε και από τα τελειώματα της στέγης (8.) και από τα ανοίγματα. Παρατηρούμε ότι εκεί που χρησιμοποιούνται ίδιας λογικής παράθυρα με την πόρτα (6.) και (7.) τότε ανήκει στην ίδια ιδιοκτησία. Εν κατακλείδη, μπορούμε να επιβεβαιώσουμε τα παραπάνω από την κάτοψη.

Κάτοψη

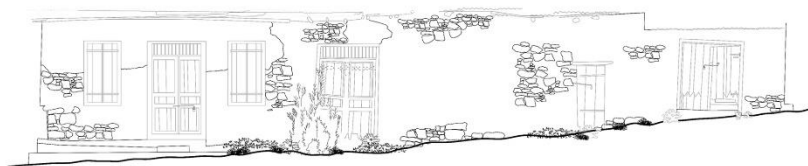


Ανάγνωση ιδιοκτησίας

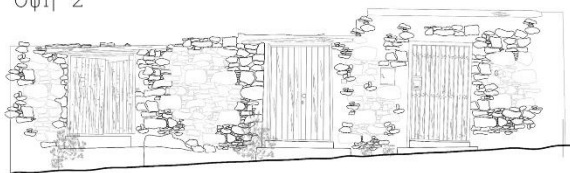
Κατόψεις



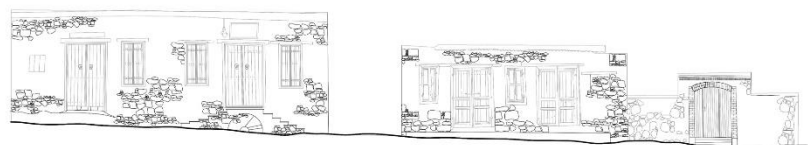
Όψη 1



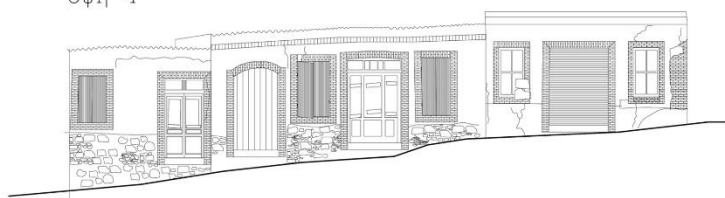
Όψη 2



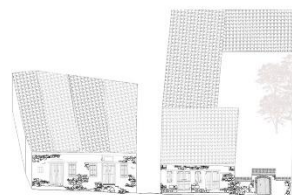
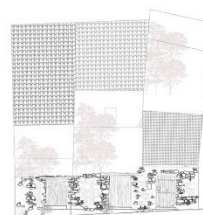
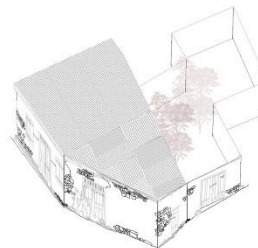
Όψη 3



Όψη 4



Ανάπτυγματα όψεων



Συμπεράσματα

Συνοψίζοντας, για την ανάλυση μας επιλέξαμε 4 ενδεικτικές όψεις μέσα από τις οποίες μπορούμε να αντιλήσουμε πληροφορίες για την αρχιτεκτονική, αλλά και την κοινωνική ζωή των κατοίκων του χωριού. Παρόλο που οι όψεις παρουσιάζουν διαφορετικά χαρακτηριστικά παρατηρούμε μια αρμονία και ομοιομορφία στη συνολική εικόνα του οικισμού.

Δια μέσου της υλικότητας, των τελειωμάτων και των ανοιγμάτων στις όψεις διαφαίνονται αρκετά στοιχεία που αφορούν το κοινωνικό, οικονομικό και κατασκευαστικό επίπεδο, όπως επίσης και την εσωτερική λειτουργία των κτισμάτων. Ένα από αυτά είναι ο τρόπος διάταξης της κατοικίας σε σχέση με το αίθριο.

Επιπλέον η επιπεδότητα των όψεων και η υπεροχή του πλήρους έναντι του κενού φανερώνουν την εσωστρέφεια και την ανασφάλεια των κατοίκων εκείνης της εποχής. Ενώ στις περιπτώσεις όπου τα ανοίγματα είναι περισσότερα συμπεραίνουμε την μεταγενέστερη δημιουργία των κτισμάτων όπως επίσης και τις αστικές επιρροές.

Αν και η δόμηση είναι συνεχές μπορούμε να αντιληφθούμε τις διαφορετικές ιδιοκτησίες και με την βοήθεια της κάτοψη μπορούμε να επιβεβαιώσουμε τα συμπεράσματα μας.



Βιβλιογραφία

-Γιασεμίδου-Κάτζη Μαρούλα, «2005», Κοιλάνι το χωριό, η ιστορία και ο κόσμος του, ΕΚΔΟΤΙΚΟΣ ΟΙΚΟΣ ΚΥΠΡΟΠΕΙΑ

-<http://www.thevillageexpress.com/cyprusvillage/profile/201&lang=gr>

-<https://el.wikipedia.org/wiki/%CE%9A%CE%BF%CE%B9%CE%B-%CE%AC%CE%BD%CE%B9>

-Συνέντευξη κατοίκων χωριού